

# Lépéshang-szigetelés



## AUSTROTHERM AT-L és GRAFIT® L termékek

- ▶ Kiváló lépéshang-szigetelés
- ▶ Jó hőszigetelő képesség
- ▶ Költségtakarékos megoldás
- ▶ Egyszerű kivitelezés
- ▶ Hosszú élettartam

# Lépéshang-szigetelés földemen

Az **AUSTROTHERM AT-L2, AT-L4, AT-L5, GRAFIT® L4** és **GRAFIT® L5** lépéshang-szigetelő lemezek speciális eljárással rugalmassá tett expandált polisztirolhab termékek. A lemezek jó rugalmas tulajdonságai, melyeket az alacsony dinamikai merevség értékek mutatnak, sem az anyag szakszerű beépítése, sem az építmény használata során nem változnak. Az **AUSTROTHERM** expandált polisztirolhab lépéshangszigetelő anyagok lehetővé teszik az épületek födém szerkezeteinek hatékony lépéshanggátlás-javulását.

## Minőség

Az **AUSTROTHERM AT-L2, AT-L4, AT-L5, GRAFIT® L4** és **GRAFIT® L5** lépéshang-szigetelő anyagok gyártása és minőségellenőrzése az MSZ EN 13163 számú szabvány szerint, a megfelelőség értékelése az MSZ EN 13172 szerint történik. A termékek előírt típusvizsgálatát az Építésügyi Minőségellenőrző Intézet végezte.

Műszaki adatok					
Anyag jele	Összenyomhatóság (mm)	Hővezetési tényező		Tűzvédelmi osztály	Ismerető jel
		(közölt érték) W/mK	(tervezési érték) W/mK		
AT - L2	≤ 5 (CP5)	0,044	0,045	E <sub>fl</sub>	1 zöld sáv
AT - L4	≤ 3 (CP3)	0,039	0,040	E <sub>fl</sub>	2 zöld sáv
GRAFIT® L4	≤ 3 (CP3)	0,032	0,032	E <sub>fl</sub>	2 zöld sáv
AT - L5	≤ 2 (CP2)	0,039	0,040	E <sub>fl</sub>	3 zöld sáv
GRAFIT® L5	≤ 2 (CP2)	0,031	0,031	E <sub>fl</sub>	3 zöld sáv

Dinamikai merevség fokozat (sp)							
Anyag jele	Vastagság (mm)						
	20	25	30	35	40	45	50
AT - L2	20	15	15	15	10	7	7
AT - L4 GRAFIT® L4	30	30	20	20	20	-	15
AT - L5 GRAFIT® L5	-	-	30	-	20	-	20

Szabványos termékjelölés:

AT-L2: EPS-EN 13163-TC(1)-L(3)-W(3)-S(5)-P(5)-DS(N)5-SD\*-CP5

AT-L4, GRAFIT® L4: EPS-EN 13163-TC(1)-L(3)-W(3)-S(5)-P(5)-DS(N)5-SD\*-CP3

AT-L5, GRAFIT® L5: EPS-EN 13163-TC(1)-L(3)-W(3)-S(5)-P(5)-DS(N)5-SD\*-CP2

\* lásd fenti táblázat

## Alkalmazás

A lépéshang-szigetelő lemezek úsztatott padló szerkezetek kialakításához használhatók fel. Az alkalmazás általános szabályait az MSZ 7573 számú szabvány tartalmazza.

## Az úsztatott padló szerkezet előnyei:

- Igen jó hatásokkal javítja a födém lépéshanggátlását, és kedvezőbbé teszi a léghang-szigetelését is.
- Padlófűtés esetén az anyag jó hőszigetelő képessége is kihasználható.
- Az **AUSTROTHERM** lépéshang-szigetelő lemezekkel költségtakarékos úsztatott padló készíthető.

A **GRAFIT®** típusú lépéshang-szigetelő lemezek, amelyek hőszigetelő képessége jobb, akusztikai szempontból ugyanolyan hatékonyak, mint a fehér változatok. Ezt az előnyös tulajdonságot elsősorban a lefele hűlő fedémnél lehet kihasználni.

## Tervezés

Az **AUSTROTHERM AT-L2** lépéshang-szigetelő lemezek a lakóépületek, irodák, szállodák, kórházak, iskolák, bölcsődék, munkás- és diákszállók, illetve a velük azonos besorolású egyéb építmények úsztatott padló szerkezeteibe építhetők be. Az alkalmazás feltétele az, hogy az épület funkciója által meghatározott hasznos teher értéke (MSZ 18021-1) 2,0 kN/m<sup>2</sup>-t ne haladja meg. Az **AUSTROTHERM AT-L4** és **GRAFIT® L4** lemezek mindazon épületeknél használható a padlók lépéshang-szigetelésére, ahol a hasznos teher értéke 4,0 kN/m<sup>2</sup>-nél nem nagyobb (például tanterem, előadóterem, üzlet, étterem, múzeumok, színházak). Az **AUSTROTHERM AT-L5** és **GRAFIT® L5** lemezek mindazon padlóban alkalmazhatók lépéshang-szigetelési célból, ahol a hasznos teher értéke 5,0 kN/m<sup>2</sup>-nél nem nagyobb.

Az egyes helyiségek közötti térelhatároló szerkezeteket és az épületszerkezetek kapcsolatait úgy kell kialakítani, hogy a helyiségek közötti lépéshang-szigetelés helyszíni vizsgálattal meghatározott értéke megfeleljen az MSZ 15601-1,2 szabványban meghatározott követelményeknek (2. táblázat). E követelményértékek az új, a felújított, és az átalakított épületekre egyaránt vonatkoznak. A követelményértékek teljesítése biztosítja az épület rendeltetés szerű használatából származó zajhatások megfelelő csökkentését. Ez természetesen nem jelenti azt, hogy a védett helyiségben a zajból semmi sem lesz hallható. A lépéshang-szigetelési értékek szubjektív megítélését az 1. táblázat mutatja be.

## A zajt okozó tevékenység szubjektív megítélése az egy szinttel lejjebb levő szomszédos helyiségben

$\Delta L_w$ [dB]	Járkálás	Bútorologatás
85	jól hallható	erősen hallható
75	jól hallható	jól hallható
65	hallható	jól hallható
55	nehezen hallható	hallható
45	nem hallható	nehezen hallható

1. Táblázat:  $\Delta L_w$  [dB] súlyozott szabványos lépéshangnyomásszint

Lépéshang-szigetelési követelmények egymás feletti helyiségek között

Az épület rendeltetése	Helyiségkapcsolat	Zajos helyiség, akusztikai terhelésnek kitett szerkezet	Zaj ellen védendő helyiség	Lépéshang-szigetelés	
				Alapkövetelmény	Fokozott követelmény
				$L'_{n,w}$ dB	$L'_{n,w}$ dB
Többlakásos épület	Szomszédos lakások	Lakás bármely helyisége	Szomszédos lakás lakószobája	55	52
		Lakás konyhája, fürdőszobája, kamrája, WC-je, előszobája	Szomszédos lakás konyhája, fürdőszobája, kamrája, WC-je, előszobája	55	52
	Lakás és közlekedő-terület	Lépcsőkar, pihenő lépcsőházban, közlekedő, folyosó padlója	Lakás bármely helyisége	55	52
	Lakás és pince, padlástér, tároló, közös terület	Padlástér, pince, tároló	Lakás bármely helyisége	55	52
	Lakáson belül	Többszintes lakáson belül bármely helyiség	Többszintes lakáson belül lakószoba	55	52
Szállás épületek		Szálláshelyiség, I., II. csoport	Szomszédos szálláshelyiség, I., II. csoport	56	53
		Lépcsőkar, pihenő lépcsőházban, közlekedő, folyosó padlója	Szálláshelyiség, I. és II. csoport	56	53
		Padlástér, tároló	Szálláshelyiség, I. és II. csoport	56	53
Bölcsőde, óvoda, oktatási intézmény		Tanterem, előadóterem, foglalkoztató, tanári szoba, iroda	Szomszédos tanterem, előadóterem foglalkoztató, tanári szoba, iroda	55	52
		Fürdőszoba, WC, konyha	Tanterem, előadóterem, foglalkoztató, tanári szoba, iroda	55	52
		Lépcsőkar, pihenő lépcsőházban, közlekedő, folyosó padlója	Tanterem, előadóterem, foglalkoztató, tanári szoba, iroda	55	52
		Padlástér, pince, tároló	Tanterem, előadóterem, foglalkoztató, tanári szoba, iroda	55	52
Irodaépület	Egy irodaegységhez tartozó helyiségek, közlekedő-területek	Irodahelyiség	Szomszédos irodahelyiség, előadóterem, tárgyalóterem	55	52
		Fürdőszoba, WC, tea-konyha	Irodahelyiség, előadóterem, tárgyalóterem	55	52
		Lépcsőkar, pihenő lépcsőházban, közlekedő, folyosó padlója	Irodahelyiség, előadóterem, tárgyalóterem	55	52
	Különböző irodaegységekhez tartozó helyiségek, közlekedőterületek, pince, padlás	Irodai helyiség	Szomszédos irodahelyiség, előadóterem, tárgyaló	55	52
		Fürdőszoba, WC, tea-konyha	Irodahelyiség	55	52
		Közös használatú lépcsőkar, pihenő lépcsőházban, közlekedő, folyosó padlója	Irodahelyiség, előadóterem, tárgyaló	55	52
		Közös használatú padlástér, tároló	Irodahelyiség, előadóterem, tárgyaló	55	52
Egészségügyi épület	Szomszédos kezelőhelyiségek	Kezelőhelyiség	Szomszédos kezelőhelyiség	56	53
	Közlekedőterület és kezelőhelyiség	Lépcsőkar, pihenő lépcsőházban, közlekedő, folyosó padlója	Kezelőhelyiség	56	53
	Padlástér, pince, tároló és kezelőhelyiség	Padlástér, pince, tároló	Kezelőhelyiség	56	53

2. táblázat:  $L'_{n,w}$ : A szabványos helyszíni lépéshang-nyomásszint követelményértékei. A követelmények az MSZ 15601-1 szabvány 3.2 táblázat alapján módosulhatnak. A táblázat az MSZ 15601-1,2 szabvány felhasználásával készült, azt azonban nem helyettesíti.

### Az úszópadló lépéshang-szigetelést javító hatása:

A födém szerkezetre kerülő úszópadló alkotóelemei – a rugalmas „úsztató réteg” és a leterhelő tömeget képező aljzatbeton – rezgő rendszert alkotnak. A rendszer rezgésszigetelő hatása – illetve az úszópadló lépéshang-szigetelést javító hatása – a rezgő rendszer saját frekvenciája alatt 0 dB, felette a frekvencia növekedésének függvényében emelkedő értékű.

Az **AUSTROTHERM AT-L** lemezek alkalmazásával készülő,  $m \geq 70 \text{ kg/m}^2$  felületi tömegű úszópadló lépéshang-szigetelést javító hatását a 3. táblázatban megadott  $\Delta L_w$  adatok jellemzik. A födémek helyszínén várható lépéshang-szigetelési jellemzőinek számításánál az építéshelyi viszonyok kedvezőtlen hatása miatt ezeket az értékeket 2 dB-el csökkenteni kell.

### Az úsztatott padlós födémek lépéshang-szigetelési jellemzői:

Az **AUSTROTHERM** lépéshangszigetelő anyaggal készített úsztatott padlós födémek helyszínén várható, a DIN 4109 (1989) alapján számított lépéshang-szigetelési jellemzőit ( $L'_{n,w}(sz)$ ) a 4. táblázat tartalmazza. A számítás az  $L'_{n,w}(sz) = L'_{n,w} - (\Delta L_w - 2)$  [dB] képlet alapján történt. Ha az úszóréteg tömege meghaladja a  $120 \text{ kg/m}^2$ -t, az  $L'_{n,w}(sz)$  értékek 2 dB-el csökkenthetők. Az értékek elérésének feltétele az úsztatott padlós födém szerkezet szakszerű kialakítása, hanghídmentessége.

Az AUSTROTHERM AT-L lemezek lépéshang-szigetelést javító hatása		
Az AT-L lemez típusa	kemény padlóburkolattal $\Delta L_w$ [dB]	lágypadlóburkolattal $\Delta L_w$ [dB]
AT-L2 20	28	30
AT-L2 25	29	33
AT-L2 30	29	33
AT-L2 35	29	33
AT-L2 40	30	34
AT-L2 45	30	34
AT-L2 50	30	34
AT-L4 és GRAFIT® L4 20	27	29
AT-L4 és GRAFIT® L4 25	27	29
AT-L4 és GRAFIT® L4 30	28	30
AT-L4 és GRAFIT® L4 35	28	30
AT-L4 és GRAFIT® L4 40	28	30
AT-L5 és GRAFIT® L5 30	27	29
AT-L5 és GRAFIT® L5 40	28	30

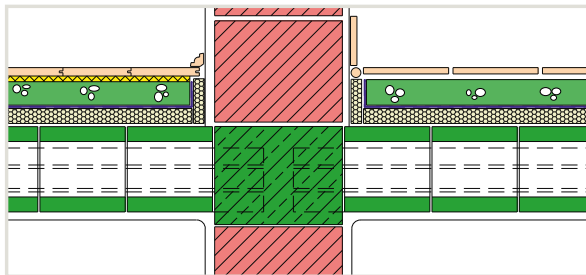
3. táblázat:  $\Delta L_w$ [dB]; a DIN 4109 (1989)

A födém típusa	A burkolatlan födém		Az úszópadlós födém súlyozott szabványos lépéshangnyomásszintje $L'_{n,w}$ [dB]**					
	vtg. [cm]	$L'_{n,w}$ [dB]	L2 15, 20 padlóburkolat		L2 25, 30, 35 padlóburkolat		L2 40, 45, 50 padlóburkolat	
			kemény	lágypadlóburkolat	kemény	lágypadlóburkolat	kemény	lágypadlóburkolat
Vasbeton	15	76**	50	48	49	45	48	44
	18	72**	46	44	45	41	44	40
	24	69**	43	41	42	38	41	37
E gerenda ker.béléstest + 4 cm felbeton	23	86*	60	58	59	55	58	54
E gerenda EB béléstest	19	81*	55	53	54	50	53	49
FERT födém + 4 cm felbeton	23	77*	51	49	50	46	49	45
POROTHERM + 4 cm felbeton	23	87*	61	59	60	56	59	55
PK-PS födém	19	79*	53	51	52	48	51	47
BOHN födém + 3 cm felbeton	27	79*	53	51	52	48	51	47
	vtg. [cm]	$L'_{n,w}$ [dB]	L4 20, 25 padlóburkolat		L4 30, 35, 40 padlóburkolat		L4 50 padlóburkolat	
Vasbeton födém	15	76**	51	49	50	48	49	45
	18	72**	47	45	48	46	45	41
	24	69**	44	42	45	43	42	38
	vtg. [cm]	$L'_{n,w}$ [dB]	L5 30 padlóburkolat		L5 40, 50 padlóburkolat			
Vasbeton födém	24	69**	44	42	45	43		

4. táblázat: Úszópadlós födémek számított súlyozott szabványos lépéshangnyomásszintjei ( $L'_{n,w}(sz)$ ) Az úszópadló fajlagos tömege  $m \geq 70 \text{ kg/m}^2$   
\* Az ÉMI Akusztikai Laboratóriumában végzett vizsgálat eredménye, \*\* Számított érték a DIN 4109 (1989) alapján

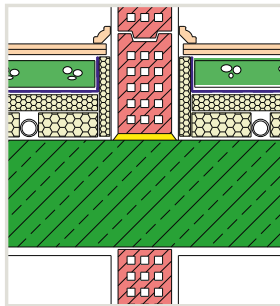
### Tervezés

A tervezés során nem csak az akusztikai előírásokat kell szem előtt tartani, hanem az expandált polisztirolhab termékek alkalmazására vonatkozó MSZ 7573 szabványt is. Utóbbi kimondja, hogy normál és fokozott terhelésű padlók esetén (a hasznos teher nem több, mint 2, illetve 4 kN/m<sup>2</sup>) 30 MN/m<sup>3</sup>-nél (sD30) nagyobb dinamikai merevségű lépéshang-szigetelő termékek nem építhetők be. Nagy terhelésnek kitett padlók esetén a lépéshangszigetelő anyagok 50 MN/m<sup>3</sup> dinamikai merevségi értékig alkalmazhatók. Ezeket az értékeket az Austrotherm lépéshang-szigetelő lemezei teljesítik.

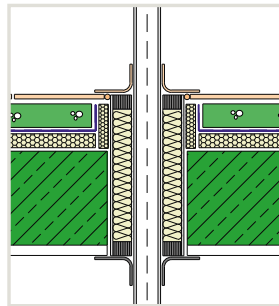


meleg burkolat

hideg burkolat



gépészeti vezetékek a födémen



csőáttörés

Már a tervezés során ügyelni kell arra, hogy sehol se tudjon merev kapcsolat kialakulni a burkolat és a szerkezet többi része között. Ezt a szerkezeti födémre fektetett Austrotherm lépéshang-szigetelő lemezekkel, illetve oldalt, a falak mentén elhelyezett peremszigetelővel lehet megoldani. A rétegrendben igen fontos szerepet játszik az **AUSTROTHERM** technológiai szigetelés, mely meggátolja, hogy a beton az EPS hab táblák közé kerülve káros hanghidat képezzen. Ha szükséges a födém kiegészítő hőszigetelése (lefele hűlő födémeknél, illetve padlófűtés esetén), úgy a lépéshang-szigetelő lemezekre terített, megfelelő vastagságú **AT-N100** és **GRAFIT® 100** hőszigeteléssel kell azt megoldani.

Ha az úsztatott padlóban épületgépészeti vezetékeket helyezünk el, az **AUSTROTHERM** lépéshang-szigetelő réteg alatt **AUSTROTHERM AT-N100** vagy **GRAFIT® 100** hőszigetelő lemezt kell elhelyezni. Ebbe a rétegbe kerülnek a vezetékek. A csövek melletti teret (a hézagot) laza anyaggal - pl. polisztirolgyöngy - lehet kitölteni. Ez a megoldás biztosítja, hogy a kivitelezés során a csövek környezetében a lépéshangszigetelés folytonossága nem szakad meg, nem képződik hanghíd.

A födémeken és az úsztatott padló szerkezeten átvezetett épületgépészeti csövek környezetét hanghídmentesen kell kialakítani. A födémbe elhelyezett csőhüvely és a fűtőcső közötti teret szálas hangszigetelő anyaggal, (például üveggyapot vagy kőzetgyapot) kell kitölteni, majd mindkét oldalon tartósan rugalmas kittel kell tömíteni. A csőhüvely és az úsztatott padló csatlakozásánál a peremszigetelés folytonossága szintén követelmény.





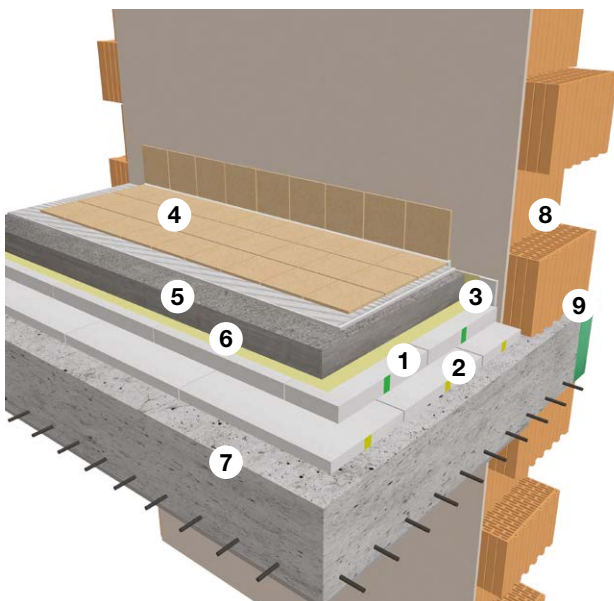
### Kivitelezés

Csak a hibátlan kivitelű úsztatott padló biztosítja a födém-szerkezet elvárt lépéshang-szigetelését, ezért nagyon fontos a kivitelezés szabályainak betartása. A nyers födémét a munka megkezdése előtt alaposan meg kell tisztítani. Kiemelkedő, ún. „hanghidat” képező beton és betonvas részek, habarcs-csomók a felületen nem maradhatnak. Szükség esetén száraz homokot is lehet teríteni a felület kiegyenlítése érdekében. A falak mentén peremszigetelő sávot kell elhelyezni, ami legalább 1 cm-rel nyúljon az aljzatbeton fölé. Az **AT-L** táblák fektetését az ajtótól legtávolabbi sarokban kell kezdeni. A lemezek soronként kötésben, szoros illesztéssel kerüljenek a födémre. A kiegészítő hőszigetelést ugyanígy kell fektetni. Ha a födémén gépeszeti vezetékek futnak, azokat az alsó rétegeként terített kiegészítő hőszigetelésben kell elhelyezni.

Az egész felület befedése után helyezhető el az **AUSTROTHERM technológiai szigetelés**. Ezt legalább 10 cm-es átfedéssel kell teríteni, és a falak mentén a peremszigetelés fölé kell vezetni. Az úszóréteg elkészítésekor ügyelni kell arra, hogy a lépéshang-szigetelő lemezek ne sérüljenek meg, ezért a szigetelés védelméről gondoskodni kell (pallóterítés).



Az elemeket szorosan kell illeszteni



- 1 AUSTROTHERM EPS AT-L2  
AUSTROTHERM EPS AT-L4  
AUSTROTHERM EPS AT-L5  
AUSTROTHERM GRAFIT L4  
AUSTROTHERM GRAFIT L5
- 2 AUSTROTHERM EPS AT-N100  
AUSTROTHERM EPS AT-N150  
AUSTROTHERM EPS AT-N200  
AUSTROTHERM GRAFIT 100  
AUSTROTHERM GRAFIT 150
- 3 PE Peremszigetelő sáv
- 4 Burkolat
- 5 Aljzattbeton
- 6 Technológiai fólia
- 7 Födém
- 8 Falazat
- 9 AUSTROTHERM EXPERT FIX



#### Austrotherm Hőszigetelőanyag Gyártó Kft.

Központ, I. Gyár: 9028 Győr, Fehérvári u. 75., Tel: +36 96 515 114

II. Gyár: 3200 Gyöngyös, Déli külhatár u. 1., Tel: +36 37 507 270

III. Gyár: 7100 Szekszárd, Wopfing u. 3., Tel: +36 74 555 281

[austrotherm@austrotherm.hu](mailto:austrotherm@austrotherm.hu)

[www.austrotherm.hu](http://www.austrotherm.hu)